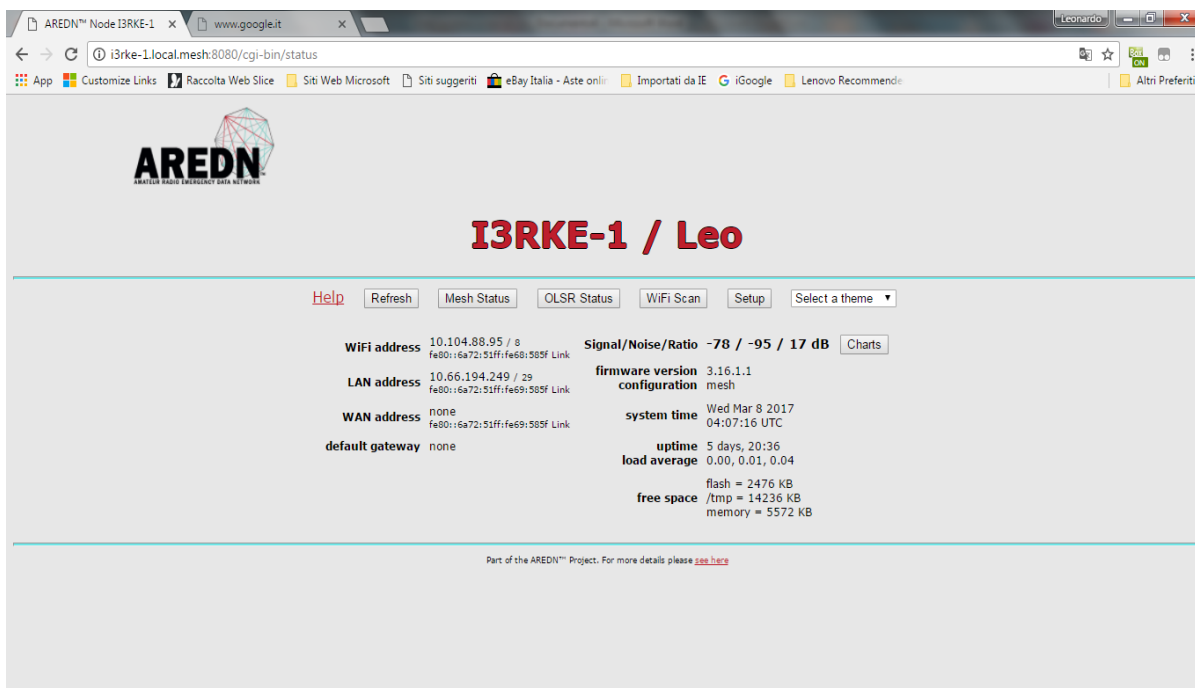


## Protocollo e tutorial per il test della rete Wi-Fi AREDN.

by I3RKE

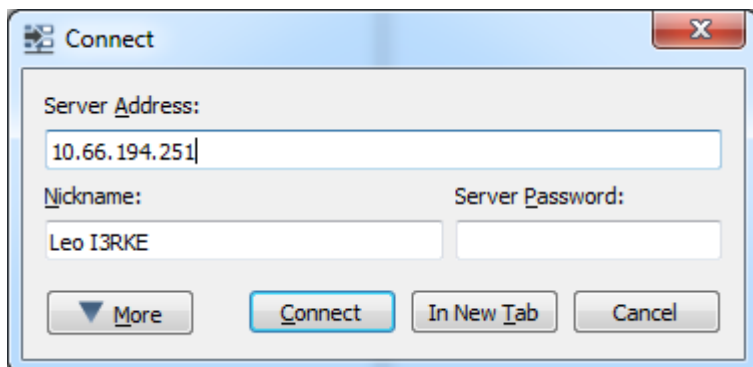
### 1. Verifica connessione Wi-Fi.

Le stazioni partecipanti al test verificheranno sul pannello di controllo di essere connesse e prenderanno nota del livello di segnale con cui ricevono il nodo adiacente (nel nostro caso il nodo IQ3VV-1 Pizzoc).



### 2. Verifica iniziale Team speak-3.

2.1 Le stazioni procederanno quindi a connettersi sul server Speak-3

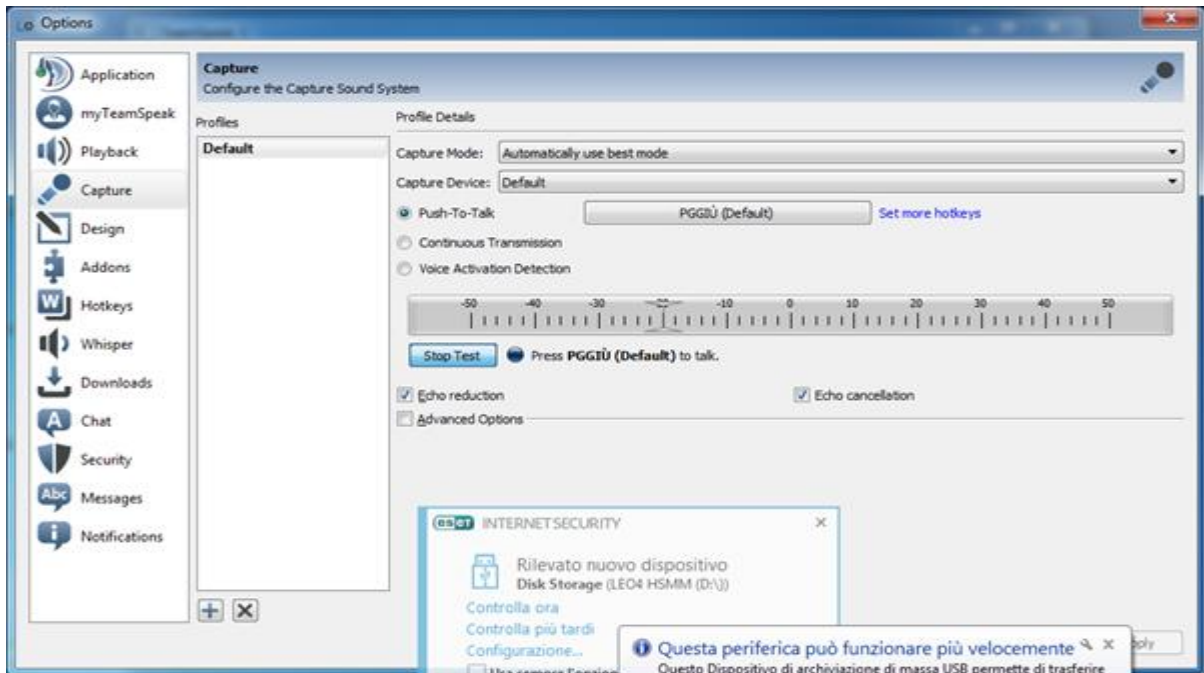


Ovviamente ognuno userà come Nickname il proprio nome seguito dal nominativo.

2.2 ed attenderanno la chiamata vocale del capo maglia per verificare e regolare i livelli audio al fine di ottenere una perfetta ricezione e trasmissione.

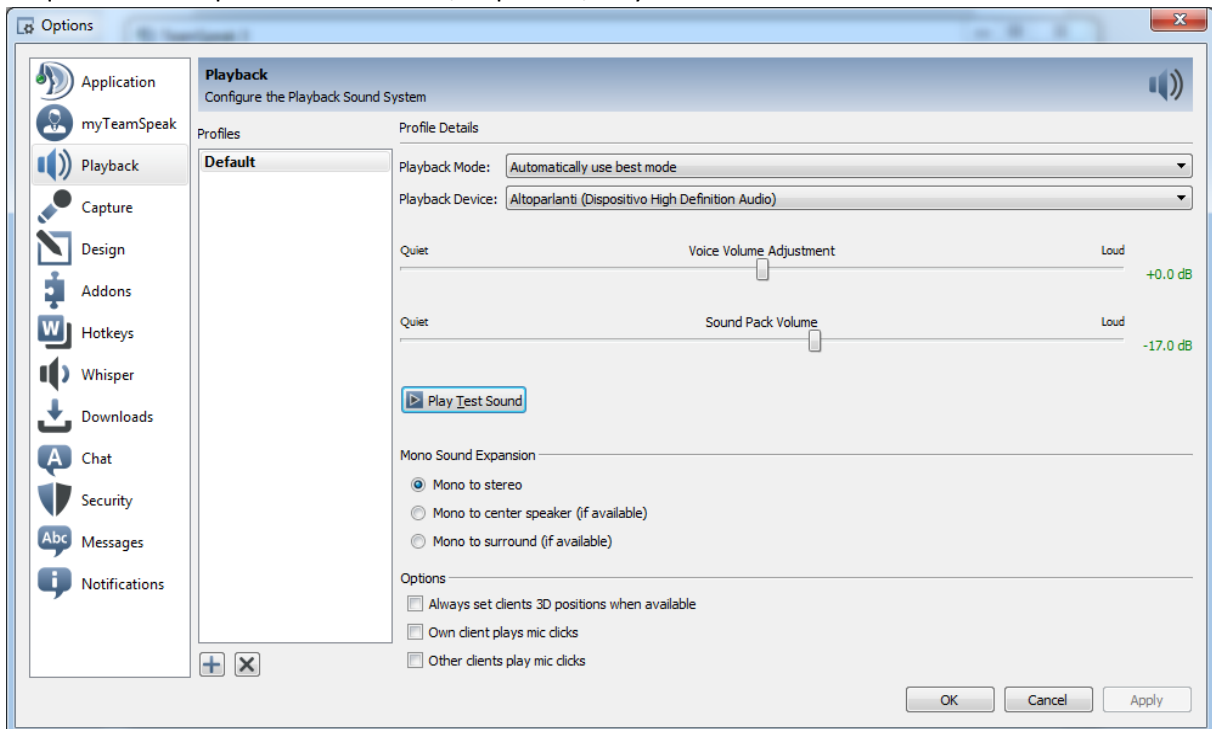
2.3 La regolazione dell' audio del microfono si fa entrando sulla finestra "Tools", "Options", "Capture"

Per un audio meno distorto è meglio impostare il metodo “PTT – Push to talk” scegliendo un opportuno tasto per questa funzione. In questo caso non serve impostare la soglia di intervento del VOX.



*Clickare su Start test e, regolando i livelli sulle proprietà audio (registrazione) del PC, verificare che la barra arrivi a metà scala nei picchi di modulazione.*

E quella dell'altoparlante su: “Tools”, “Options”, Playback”

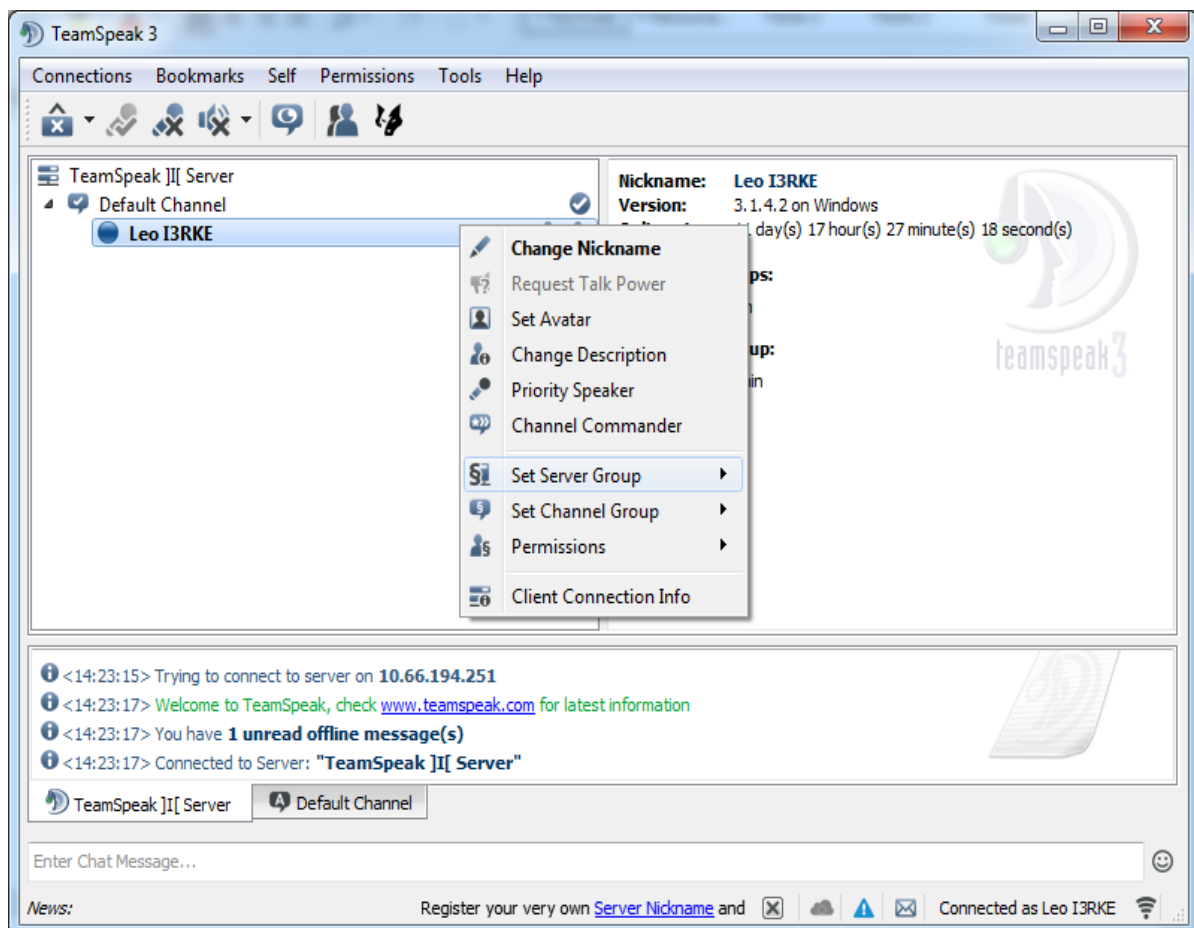


*Analogamente con “Play test sound” regolare anche (riproduzione)..*

- 2.4 La corretta regolazione audio sarà comunicata dal capo maglia mediante messaggio chat via tastiera. A questo messaggio la stazione chiamata risponderà confermando che sta ascoltando correttamente il capo maglia.
- 2.5 La procedura sarà ripetuta dal capo maglia per tutte le stazioni partecipanti ed alla fine si avrà la certezza che tutte sono connessi in chat audio e tastiera. Minimo necessario per continuare il test.
- 2.6 Le stazioni comunicheranno al capo maglia il livello di ricezione del nodo adiacente.

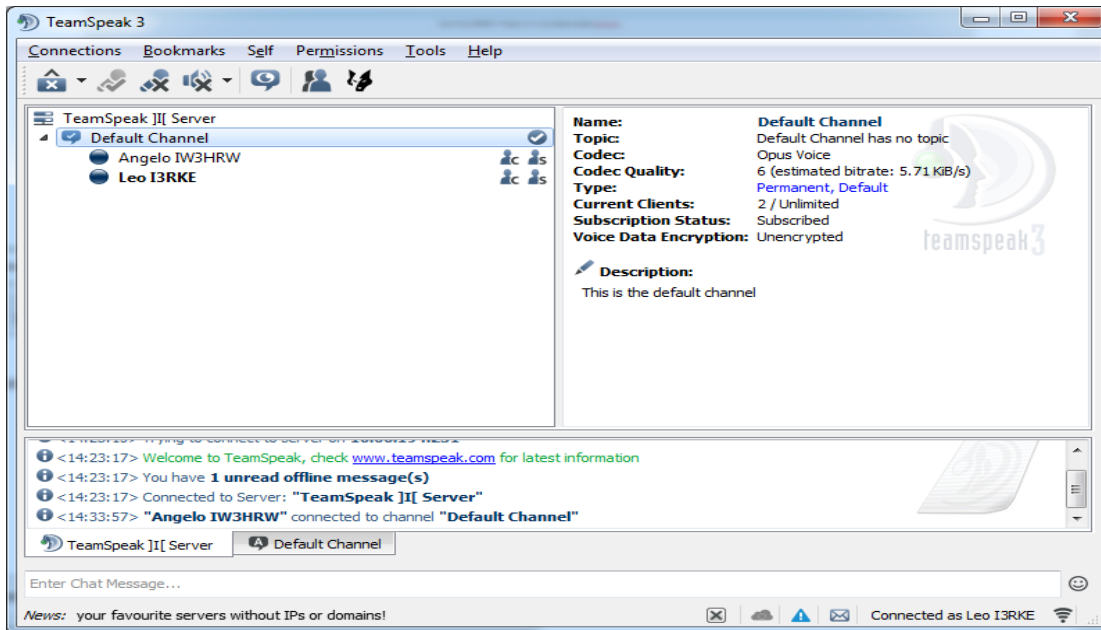
### 3. Verifica finale Team Speak-3.

- 3.1 La stazioni partecipanti verificheranno di avere i permessi necessari per l' upload ed il download di files sul server. Ricordo che lo scambio di files viene fatto mediante upload sul server Team Speak e successivo download.
- 3.2 La verifica si fa clickando con il tasto DX del mouse sulla riga con il proprio nominativo ed osservando le voci dei permessi clickando su "Set server group" e "Set channel Group". Devono essere spuntate entrambe le voci .

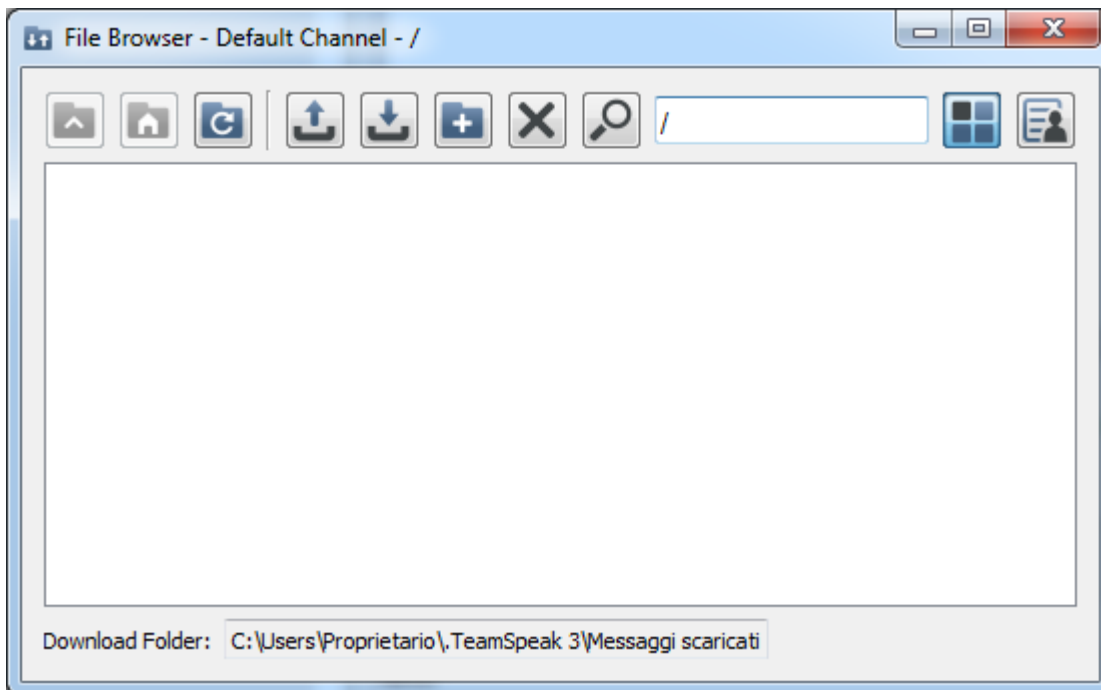


Se non sono spuntate chiedete ad un altro utente abilitato di passarvi i permessi. Ovviamente ciascuno clickerà sul proprio nominativo.

3.3 Scambio di messaggi pesanti. Si fa mediante la funzione File Browser che si attiva clickando con il tasto DX su Default Channel *(riga sopra i nominativi)*



Una volta aperta questa finestra si presenta così:

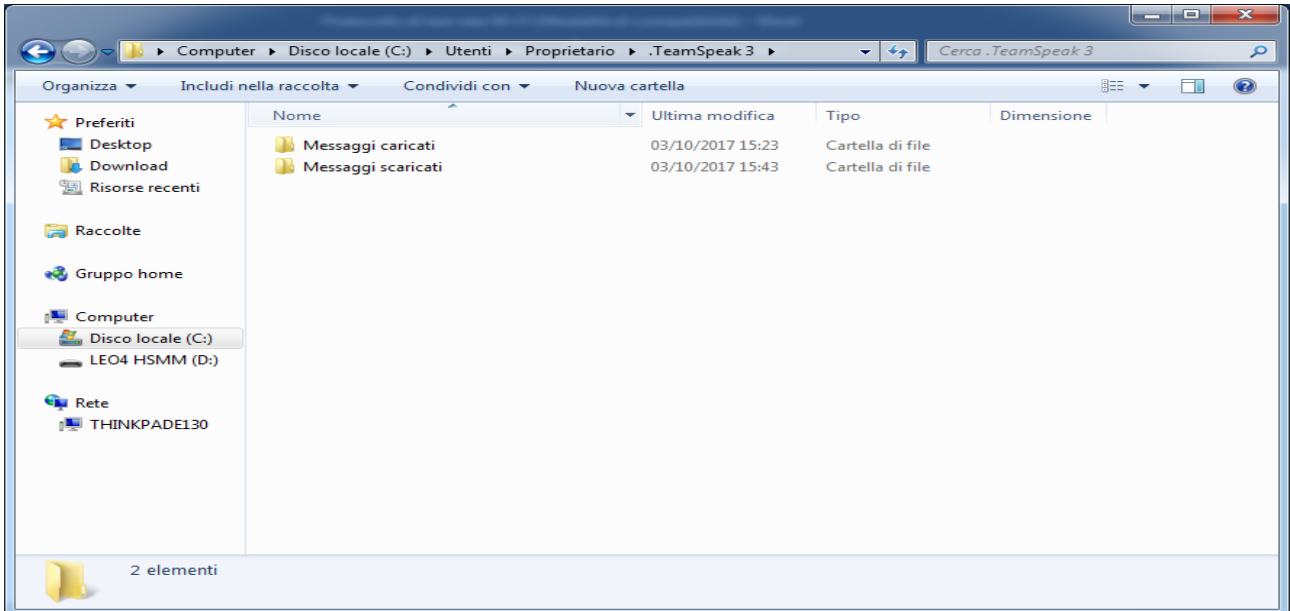


Con l'icona freccia in su si fa il carico e con quella in giù lo scarico (upload e download) dei files.

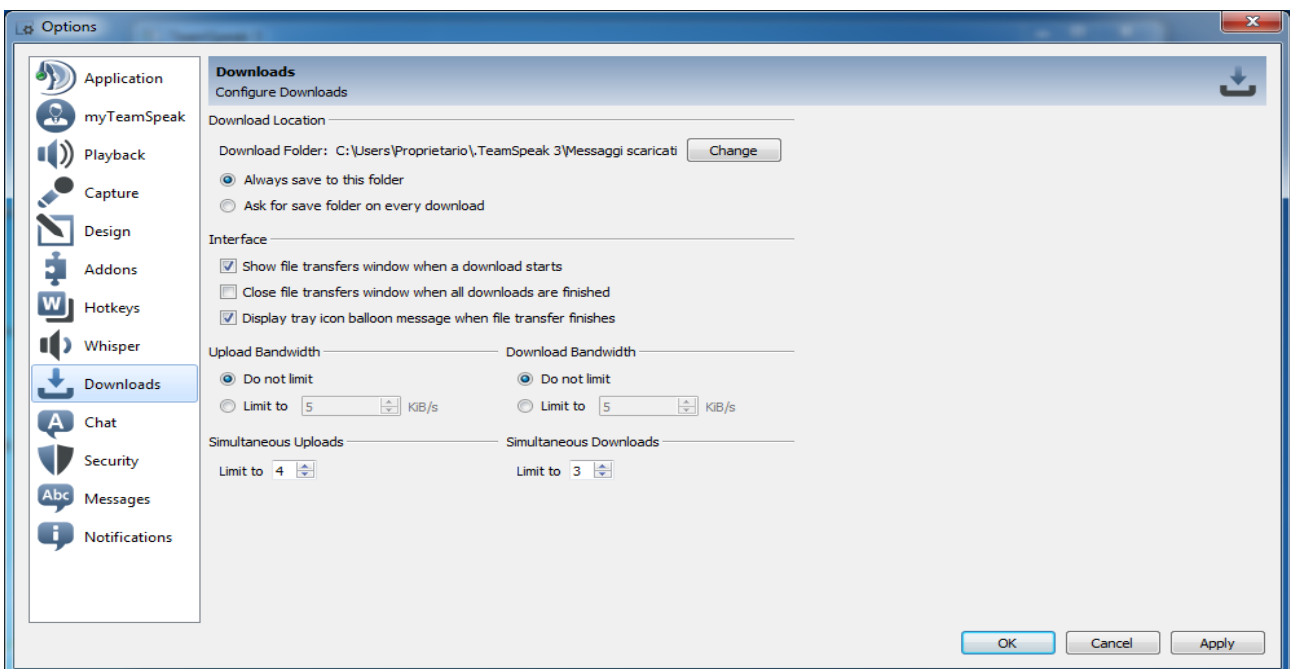
### 3.4 Gestione dei files/messaggi.

Clickando i tasti freccia dovrebbe aprirsi un percorso ad una cartella dove ci devono essere altre 2 cartelle. Quando si installa TeamSpea-3, l' installer crea una directory: .TeamSpeak 3 localizzata in un percorso che varia con il sistema operativo. Sul mio WINOWS 7 PRO il percorso è:

C:\Users\Proprietario\.TeamSpeak 3 . Su questa directory si devono creare manualmente due cartelle:

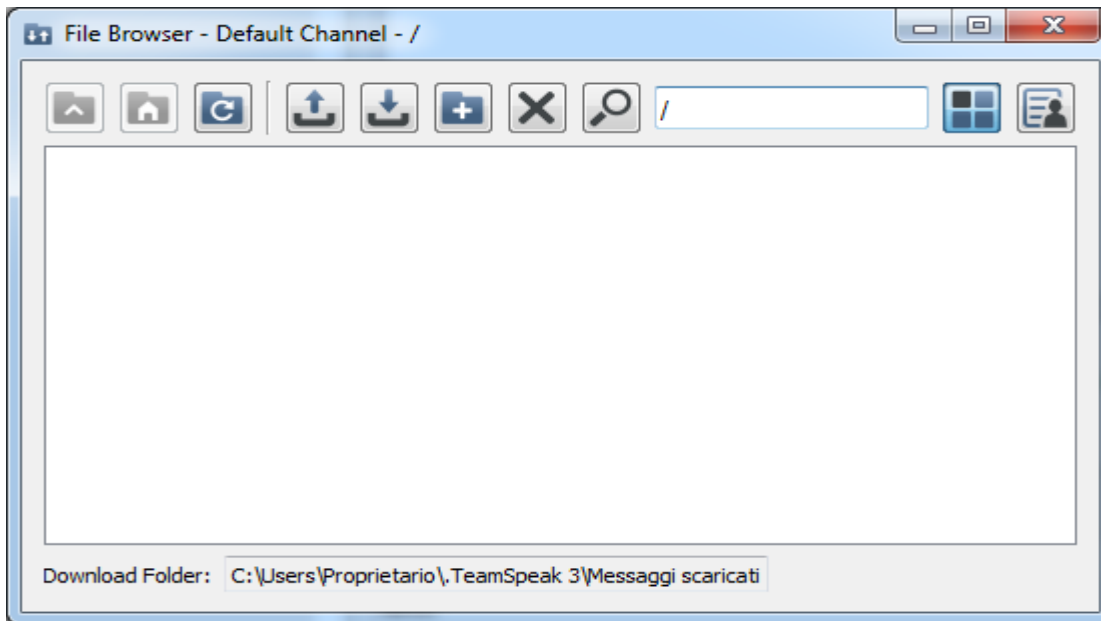


A questo punto bisogna settare Team Speak-3 in modo che vada a scaricare automaticamente i files sulla cartella assegnata. A questo scopo aprire "Tools", "Opzioni", "Download"



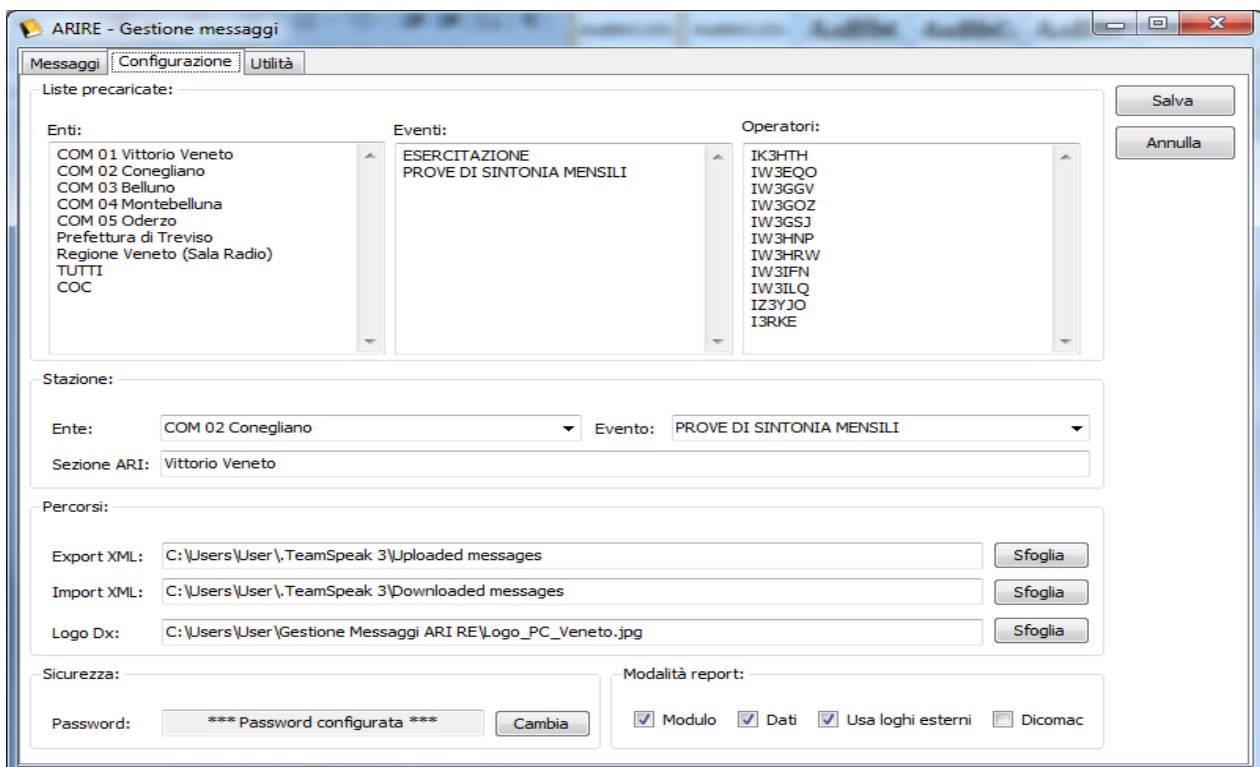
E su questa finestra con "Change" cambiare il percorso fino alla nuova cartella "Messaggi scaricati".

La cartella "Messaggi caricati" viene selezionata clickando l' icona "freccia in su" della finestra:



#### 4. Integrazione di Team Speak-3 con la Gestione messaggi di ARIRE.

4.1 Ora è opportuno configurare la procedura ARIRE in modo che i messaggi generati vengano esportati o importati alle e dalle cartelle predisposte su Team Speak-3 . Allo scopo bisogna aprire la finestra “Configurazione” su ARIRE e ricreare con “sfoglia” lo spesso percorso delle due cartelle create su .TeamSpeak3 al punto 3.4



In questo modo, dopo aver generato il messaggio con ARIRE, al comando “esporta” il file viene copiato sulla cartella Messaggi caricati di .TeamSpeak3. Analogamente un messaggio scaricato con TeamSpeak3 viene salvato su Messaggi Scaricati su ARIRE per essere poi aperto nel formato corretto e completo.